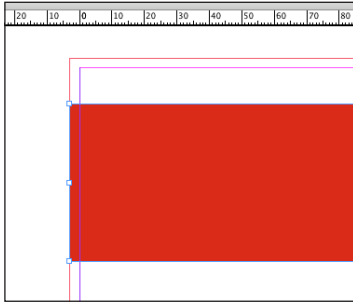


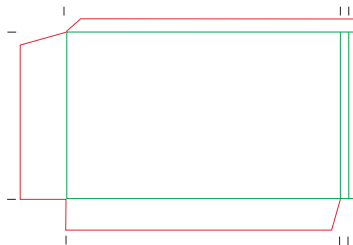
Datenanlieferung Mattenbach AG

Bitte beachten Sie nachfolgende Punkte bei Ihrer Datenerstellung.
Sie dienen dazu, einen Mindeststandard bei der Datenübernahme zu erreichen
und damit einen reibungslosen Arbeitsablauf zu erhalten.

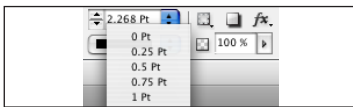
Layout



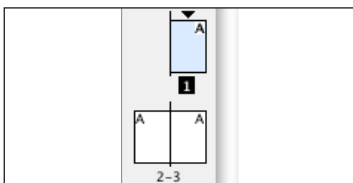
3 mm Beschnitt im Dokument definieren und randangeschnittene Elemente unbedingt mindestens 3 mm über den Rand laufen lassen.



Partielle Lacke oder Stanz- und Rillformen als Sonderfarbe anlegen. Zusätzlich für jeden Rill wie auch für Falzzeichen eine Linie 3 mm ausserhalb des Formats platzieren (in einer Farbe, die druckt, oder in der Farbe Passermarken). In einem solchen Fall etwa 10 mm Beschnitt definieren.



Keine Haarlinien verwenden.
 Mindeststrichstärke 0,08 mm (2,268 Pt.)
 (bei weissen und aufgerasterten Linien dementsprechend mehr).



Mehrseitige Dokumente und Sammelformen immer einseitig und auf Endformat aufbauen.

Bilder

- 300 dpi Auflösung für Farb- und Graustufenbilder
- 1200 dpi Auflösung für Strichgrafiken
- Separation: Wir verwenden folgende ISO-Profile für die jeweiligen Papiertypen:
 ISO Coated v2 300 oder 330 für gestrichene Papiere
 und PSO Uncoated ISO 12647 ECI für ungestrichene Papiere
 (Die von uns verwendeten ICC-Profile können Sie auf unserer Website unter Downloads herunterladen).
- Flächendeckung: Der Gesamtfarbeauftrag sollte für gestrichene Papiere 320 % nicht übersteigen, für ungestrichene Papiere sind es 280 %.

Schriften

Alle verwendeten Schriften müssen mitgeliefert, eingebettet oder in Pfade umgewandelt werden.

Farben

- Sonderfarben mit korrekter Pantone-Bezeichnung oder Farbname ohne Sonderzeichen und Umlaute.
- Unbenutzte Farben löschen.
- RGB und LAB sind nur zulässig in druckfertigen PDF/X-4-Dateien (entsprechende Profile stehen auf unserer Website zum Download bereit).
- Überdrucken/Aussparen-Einstellungen müssen definiert sein.
- Über- und Unterfüllungen (Trapping) werden ohne spezielle Anweisungen Ihrerseits durch uns auf dem RIP berechnet.

Kontrollprint/Kontroll-PDF

Bei offenen Daten muss ein aktueller Ausdruck oder ein PDF mitgeliefert werden.

Office-Dateien können wir ohne einen solchen Ausdruck oder ein Ansichts-PDF nicht bearbeiten bzw. die Verantwortung liegt in diesem Fall bei Ihnen.

Datenaustausch

- Kurze, klare Dateinamen, keine Sonderzeichen und Umlaute verwenden (öäüé,;?!+*/=).
- Bei offenen Daten (QuarkXPress, Adobe InDesign, Microsoft Word ...) Bilder und Schriften mitliefern (InDesign: «Verpacken», QuarkXPress: «Für Ausgabe sammeln»).

Druckfertige PDF-Dateien

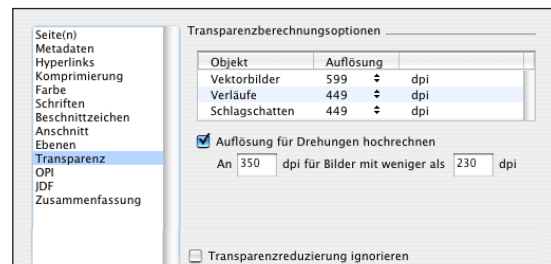
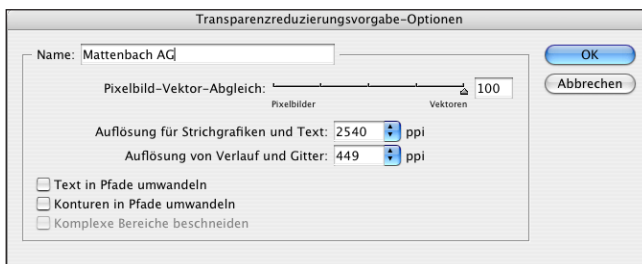
Bei der Datenanlieferung als PDF-Datei empfehlen wir, ein PDF/X-4:2010 zu generieren. Durch diese Normierung können diese sicherer verarbeitet werden, andernfalls könnten Fehler durch einen falschen Output-Intent (Ausgabebedingung, für die das Dokument aufgebaut wurde), unrichtige Einstellung des Farbmanagements, falsche Überdrucken-Einstellungen usw. entstehen, bei denen wir die Verantwortung ablehnen müssen.

Die entsprechenden Joboptions für die PDF/X-4:2010-Erzeugung ab InDesign CS4 sowie QuarkXPress 9 oder alternativ dazu die älteren Joboptions für die PDF/X-1a:2001-Erzeugung für ältere InDesign- oder QuarkXPress-Versionen und Distillerjoboptions finden Sie in unserem Download-Bereich. Wir beschränken uns bei der Kontrolle Ihrer PDF/X-Datei auf die Gültigkeit der PDF/X-Version, das Endformat, den Beschnitt und die Seitenanzahl.

Weitere Informationen zu PDF/X, Joboptions, Prüfprofile und Anleitungen dazu finden Sie auf www.pdfx-ready.ch.

Transparenzen

Unsere Belichterauflösung beträgt 2540 ppi. Diese kommt zum Tragen, wenn Sie uns PDF/X-Dateien mit Transparenzen übermitteln, bei denen eine Rendering von Vektoren oder Text nötig wird oder auch wenn Sie aus InDesign ein PDF/X-1a:2001 generieren. Bei einem PDF/X-4 werden die Transparenzen beibehalten.



Transparenzreduzierungs-vorgaben in Adobe InDesign (links) und QuarkXPress (rechts) für PDF/X-1a.

Wenn Sie weitere Informationen wünschen über die Datenanlieferung, wenden Sie sich an Frau Tanja Füllemann, Telefon 052 234 52 40 oder per E-Mail fuellemann@mattenbach.ch.